

Közfoglalkoztatás biztonságosan



Zöldterületek, burkolt közterületek gondozása

Szakmai segédlet
közfoglalkoztatóknak

Miben segít Önnek ez a füzet?

A közmunka szervezése sokféle kihívással jár. Ilyen problémás terület a **munkabiztonság és a munkaegészségügy** is. A munkáltatót felelősség terheli, ha a közmunkás balesetet szenved munkavégzés közben vagy egyes esetekben akár munkába menetkor is. Ez a felelősség nemcsak **erkölcsi, hanem súlyos anyagi következményekkel** is jár, ha a munkáltató és a dolgozói nem elég körültekintőek a munkabiztonság területén.

A munkavédelemi szabályok és intézkedések betartása kötelező.

A felelős vezető ellen akár büntetőeljárás is indulhat súlyos baleset vagy súlyos veszélyeztetés gyanúja esetén. Az ellenőrzést alapesetben a megyei kormányhivatalok munkavédelmi felügyelői látják el, de **súlyos esetben a rendőrség is vizsgálja a felelősséget.**

- Mi kötelező, mit írnak elő a jogszabályok?
- Mit kell a „nagyfőnöknek” tudnia, mit a műszakvezetőnek, mit a brigádvezetőnek és mit a közmunkásnak?
- Ki a felelős? Ki volt a felelős?
- Egyáltalán milyen veszélyekkel kell számolni az utcákon, az út szélén, a parkokban, az erdőben és a szemét körül?
- Hogyan kell, hogyan lehet csökkenteni a munkabalesetek kockázatát?
- Kinek, mit kell tennie, ha megtörtént a baj? Mentő? Elsősegély?
- Mit kell dokumentálni, mit kell vizsgálni?
- Milyen intézkedéseket kell hozni a továbbiakra?

Ilyen kérdésekre ad választ ez a füzet, amely a kötelező munkavédelmi oktatást is segíti.



2012. évi I. tv. a munka törvénykönyvéről (a továbbiakban Mt.), a munkavédelemről szóló 1993. évi XCIII. törvény (a továbbiakban: Mvt.); 3/2002. SZCSM-EüM rendelet a munkahelyek munkavédelmi követelményeinek minimális szintjéről (a továbbiakban Mvr.).

Ki a felelős?



A munkáltató felelőssége

Általános, objektív és elsődleges.

E felelőssége az állam, a munkavállaló és külső személy irányában is fennáll.

A munkáltató munkavédelmi ügyrendben (szabályzatban) rögzítheti az egészséget nem veszélyeztető és biztonságos munkavégzés követelményeinek megvalósítási módját.

A szabályzat tartalma:

- munkabalesetek vizsgálatának, jelentésének, nyilvántartásának rendje,
- munkavédelmi-, belső ellenőrzési- és felelősségi rend kialakítása és működtetése,
- az adott munkakörre való alkalmasság személyi feltételeinek rögzítése,
- adott művelet sor (technológia) ellátása során alkalmazott kockázatkezelési, üzembe helyezési, stb. eljárások,
- rendkívüli eljárások kialakítása (mentési terv, elsősegélynyújtás rendje, speciális munkakörhöz kapcsolódó feltételek, korlátozások rendje).

A szakszerűség munkavédelmi szakember bevonásával biztosítható. Így pl. a munkabaleset kivizsgálása, a kockázatértékelés, az időszakos felülvizsgálat, a munkavédelmi oktatás tematikájának elkészítése, a védőeszköz beszerzés és használat rendjének kialakítása során szakember bevonása szükséges.

A munkáltató feladata

A munkavállalót a munkaszereződés és a munkaviszonyra vonatkozó szabályok szerint kell foglalkoztatni; illetve a biztonságos és egészséget nem veszélyeztető munkafeltételeket biztosítani kell számára.

1. A munkavállalók megfelelő utasításokkal történő ellátása.
2. A veszélyek elkerülése.
3. A nem elkerülhető veszélyek értékelése.
4. Egységes és átfogó megelőzési stratégia kialakítása.
5. A veszélyes helyettesítése a veszélytelenel, vagy a kevésbé veszéllyessel.
6. A veszélyek keletkezési helyükön történő leküzdése.
7. Az emberi tényező figyelembevétele a munkahely kialakításánál.
8. Az ésszerű alkalmazkodás feltételeinek biztosítása a fogyatékossággal élő személy foglalkoztatása esetén.
9. A kollektív műszaki védelem elsőbbsége az egyéni védelemhez képest.
10. A műszaki fejlődés eredményeinek alkalmazása a munkabiztonság területén is.

A munkavédelmi szabályok megszegése esetén az illetékes hatóság a munkáltatóval szemben 50 ezer forinttól 10 millió forintig terjedő bírságot is alkalmazhat.

A vezető büntetőjogi felelőssége akkor vizsgálható, ha a foglalkozási szabályok megsértésével másnak balesetet okoz, vagy mások testi épségét, életét, egészségét közvetlen veszélynek teszi ki.

Jogszabályi forrás: : Mt 51.§, Mvt. IV. fejezet; 82.§, 2012 évi C tv. a Büntető Törvénykönyvről.

Foglalkozás-egészségügyi vizsgálat



Kötelező a munkaegészségügyi terhelhetőségi keretek betartása és betartatása! Amennyiben ez nem teljesül, az ebből eredő esetleges munkakiesés, rossz esetben maradandó **károsodás felelőssége a munkáltatót terheli.**

A munkába állás előtt **kötelező a foglalkozás-egészségügyi szakorvosi** (üzemorvosi) szűrővizsgálat, amely egy évig érvényes. A vizsgálat egy általános egészségi állapotfelmérés alapján minősíti a belépőt, és csak azt rögzíti, hogy a dolgozó mely foglalkozási korlátozás, illetve kizárás mellett folytathat munkát.

Az adott munkakörre való alkalmasság vizsgálata a közfoglalkoztatottakra nem kötelező.

Ha a dolgozó nem ismerte fel valamely lapangó betegségét, vagy az váratlanul jelent meg, és a **tünetei munkaterhelés** során jelentkeznek (pl. keringési- vagy cukorbetegség, akár epilepsziás roham), feltétlenül **szükséges öt beutalni alkalmassági szakorvosi vizsgálatra** a számára lehetséges munkakör és terhelhetőség megállapítására.

33/1998. NM rendelet; Mt. 54.§, Mvt. IV. fejezet, 63.§, a közfoglalkoztatásról szóló 2011 évi CVI törvény (a továbbiakban Kftv.).

A munkavállalók jogai és kötelezettségei

Munkavállaló jogosult

- Megkövetelni munkáltatójától az egészséget nem veszélyeztető és biztonságos munkavégzés feltételeit,
- megkövetelni a biztonságos munka- és védőeszközöket, az előírt védőitalt, valamint a megfelelő tisztálkodási -, átöltözési-, étkezési- és pihenési lehetőséget,
- jogosult és köteles megtagadni a munkavégzést, ha azzal saját vagy mások életét, egészségét vagy testi épségét közvetlenül és súlyosan veszélyeztetné.

Munkavállaló köteles

- A kijelölt helyen és időben munkaképes, kipihent állapotban megjelenni (alkohol vagy egyéb bódító szer, gyógyszer kizáró ok),
- a munkakörébe tartozó feladatokat körültekintően ellátni,
- a rábízott munkaeszközöket **szakszerűen**, és a munkáltató utasításai szerint kezelni és karbantartani,
- a munkavédelemre vonatkozó **szabályokat megtanulni és betartani**, az egyéni védőeszközöket rendeltetésszerűen használni,
- az észlelt **balesetet, sérülést** vagy rosszulétet a felettesének azonnal jelenteni,
- veszélyt jelentő rendellenességről, **üzemzavarról** a munkáltatót azonnal tájékoztatni; a veszélyt tőle elvárható módon csökkenteni, vagy intézkedést kérni,
- munkatársaival **együttműködni**, mások egészségére, testi épségére vigyázni,
- munkaterületén **rendet, tisztaságot** tartani.

A kockázatértékelés

A kockázatértékelés = ELŐVIGYÁZATOSSÁG!

Gondos ellenőrzése annak, hogy az adott munkahelyen, vagy az adott tevékenység végzése során **mi veszélyeztetheti** a munkavállalókat, és **milyen intézkedések szükségesek** a veszélyforrásokból eredő baleset vagy egészségkárosodás megelőzésére. E fűzet elsősorban ebben tud segíteni Önnek.

Mi a célja?

A veszélyek csökkentése.

- A kockázatértékeléskor a munkáltató felméri a munka során várható veszélyforrásokat és veszélyhelyzeteket.
- Azonosítja, hogy kik lehetnek a veszélyeztetettek.
- Felbecsüli a veszély jellegét (munkabaleset vagy egészségkárosodás) és a veszélyeztetettség mértékét.
- Meghatározza a kockázatok csökkentése érdekében a szükséges intézkedéseket.

Ki készíti? Szakember!

- Mert munkabiztonsági-, illetve munkaegészségügyi **szaktevékenységnek** minősül.

Mikor?

- **A munkahely létesítésekor.**
- Új tevékenység, technológia megkezdésekor, vagy újfajta anyag (pl. vegyszeres tisztítószer), munkaeszköz használata előtt.
- Hiányosságon alapuló munkabaleset és foglalkoztatási megbetegedés esetén.
- Szükség esetén, de **legalább három évente ismételn** kell.

Figyelem!

A képzetlen, a szervezett munkában **tapasztalatlan vagy a gyenge fizikai és mentális adottságokkal** rendelkező dolgozó fokozott kockázati tényezőket hordoz. Figyeljünk jobban!

Jogszabályi forrás: Mvt. 54.§.



Mit kezdünk a kockázatértékeléssel?

- **Csökkenteni kell** a feltárt kockázatokat (balesetek veszélyét).
- **Rangsorolni kell** a veszélyeket annak bekövetkezési valószínűsége és súlyossága függvényében.
- **Vezetői döntéseket kell hozni** a védekezés leghatékonyabb módjairól és a szükséges intézkedésekről (feladatokról, felelősökről és határidőkről).
- **Gondoskodni kell** a megelőzési szabályok kellően hatékony továbbadásáról, kommunikációjáról.
- **Szabályozni kell** a végrehajtás ellenőrzését, továbbá az intézkedések hatásosságát.
- A munkáltató köteles **legalább 5 évig megőrizni** a kockázatértékelés és az intézkedések dokumentumait.

Tevékenységek (1.)



Zöldterületek gondozása

E jelzéssel összefoglalóan a zöldterületek gondozása során előforduló veszélyforrásokat, és azok megelőzésére teendő lépéseket vesszük sorra. A közfoglalkoztatás során számos tevékenység célozza a természet és a lakókörnyezet védelmét és rendben tartását, a **pihenőhelyek, parkok és mezőgazdasági utak** rendezettségét. Ezek közül az alábbiakban számos tevékenységet felsorolunk, mivel azonban többségüknél hasonló kockázati tényezők jelennek meg, így a későbbiekben a teendőket a veszélyforrások szerint fogjuk csoportosítani.

Gyakori tevékenységek

- Fűnyírás, gyomnövények irtása, szállítása,
- cserje, bozót és fás szárú növények irtása, szállítása,
- a keletkezett zöldhulladékok gallyazása, felapritása, gallyak bálázása, anyag mozgatása,
- mezőgazdasági utak, csapások gondozása,
- árkok, csatornák, rézsűk karbantartása, növényzetük irtása,
- hulladéklerakó helyek felszámolása,
- a fák koronájának és a csapadék árkoknak az átvizsgálása,
- erdei sétautak, jelzések, közjóléti objektumok (szemétgyűjtő, tűzrakó, erdészház, stb.) gondozása,
- közparkok műtárgyainak gondozása,
- ideiglenes parkolók kialakítása, üzemeltetése,
- önkormányzati ingatlanok bekerítése,
- vízpart rendezése, nád vágása,
- belvízveszély elhárítása,
- hóeltakarítás, síkosságmentesítés burkolatlan utakról.



Tevékenységek (2.)



Burkolt közterületek gondozása

E jelzéssel összefoglalóan a burkolt közterületek gondozása során előforduló veszélyforrásokat, és azok megelőzésére teendő lépéseket vesszük sorra. Számos tevékenység sorolható e kategóriába is, melyek jellemzően a **közlekedés biztosítására** szolgáló utak rendezettségét célozzák. A munkaszervező-, a munkabiztonsági- és a munkaegészségügyi szakemberek határozzák meg, hogy egy-egy konkrét esetben milyen veszélyforrásokra kell számítani a következőkben bemutatottak szerint.

Gyakori tevékenységek



- Burkolt felületek (járdák, úttestek) kézi, gépi takarítása,
- közterületre rakott lom, hulladék, kutyapiszok eltávolítása,
- buszvárók; busz-, villamos- és vasúti megálló takarítása, gondozása,
- parkolók takarítása, kezelése, gondozása,
- lépcsők, aluljárók tisztántartása,
- közútszélek gyommentesítése, sármentesítése,
- közúti műtárgyak (táblák, oszlopok, padok, stb.) tisztántartása,
- köztéri szeméttároló edények ürítése, tisztántartása,
- hirdetéymenyek, plakátok, falfirkák eltávolítása,
- nyilvános WC üzemeltetése,
- közterületi parkolók üzemeltetése,
- hóeltakarítás, síkosságmentesítés burkolt felületekről.

Veszélyforrások



Zöldterületen és burkolt közterületen jelentkező veszélyforrások csoportosítása

Akár a zöldterületek gondozásakor, akár a burkolt közterületen folytatott többféle tevékenység során az alábbi jellemző hatásokra kell számítani. Ezek képezik a jellemző kockázatokat, melyek csökkentése a munkáltató fő feladata.

Fizikai hatások (sérülések)

- Gyalogos közlekedéskor,
- zöldfelület, zöldhulladék kezelésekor,
- kézi munkaeszközök használatkor,
- kiegészítők (fűnyíró, fűkasza, stb.) használatakor,
- közút, járda takarításakor,
- települési hulladék gyűjtésekor,
- kézi anyagmozgatásakor, rakodáskor.

Kémiai hatások (mérgezések)

- Hulladékban ismert vagy ismeretlen eredetű, szilárd, folyékony vagy légnemű (porok, gázok, gőzök, aeroszolok) szennyezett anyagoktól.

Környezeti hatások

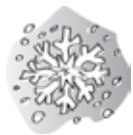
- Csapadéktól (eső, hó, jég),
- hidegtől, melegtől,
- napsugárzástól, villámástól.

Biológiai hatások (fertőzések)

- Szerves anyagoktól (ételmaradék, elhullott állat, stb.),
- rágcsálók, ürülékekkel való érintkezéskor,
- beteg, kóbor állatok karmolásától, harapásától,
- pollenallergiától (pl. parlagfű), rovar- (pl. darázs) vagy pókcsípéstől, kígyómarástól,
- egészségügyi kártevőktől (kullancs, atka, élősködő),
- az emberre állat által terjesztett betegségek fertőzésveszélyétől (pl. veszettség).

Munkavállalói kockázatok

- Terhelhetőségi korlátok:
 - » fizikai
 - » pszichikai
 - » szellemi
- gyenge szabálykövetés,
- tájékozatlanság,
- figyelemvesztés.



Sérülési veszélyek zöldterületen

A legtöbb baleset **fizikai sérüléssel jár**. A balesetek többsége ugyan nem okoz súlyos sérülést vagy munkakiesést, de ne feledjük, hogy egy szerencsétlen esés akár koponyaalapi töréssel is járhat, egy rozsdás szög okozta karcolás pedig vérmérgezést is okozhat.



Figyelem!

Minden munkahelyen és műszakban **elsősegélynyújtó felszerelést vagy mentődobozt** és elsősegélynyújtásra kiképzett személy jelenlétét kell biztosítani!

Gyalogos közlekedés

- Burkolatlan földúton, erdei úton,
- árkon, rézsűn, egyenetlen talajon,
- vizes, iszapos területen,
- csúszós, jeges útszakaszon.

Veszélyeik

- Megbotlás, elcsúszás, esés, ütközés idegen tereptárggyal (pl. kő, faág, kerítés, szerszám a kézben, stb.).

Sérülések

- Ficam, húzódás, zúzódás, rándulás, csonttörés,
- idegen tereptárgy, eszköz okozta szem, fej, kar vagy kézfej sérülés.

Megelőzésük

- Figyelmes, körültekintő, józan, megfontolt közlekedés,
- megfelelő munkacipő és munkaruha,
- szükség esetén védőruha, védőcipő, védőfelszerelés.

Zöldfelület, zöldhulladék kezelése

- Fűnyírási; gyomnövény (pl. parlagfű), cserje, bozót, fás sarjak irtása,
- gallyazás, aprítás, rönkök, nyesedékek mozgatása, bálázása.

Veszélyeik

- Kéziszerszámok veszélyei,
- csapódó ágak, tüskék, szálkák,
- rönkök, bálák ledőlésének veszélyei.

Sérülések

- Láb, kar, kézfej szúrása, zúzódása; szem, arc sérülése.

Megelőzésük

- Kéziszerszámok állapotának ellenőrzése,
- betanítás a munkaeszköz szakszerű és biztonságos használatára,
- megfelelő védőfelszerelés használata (védőkesztyű, védőszemüveg, védőbakancs),
- védőfelszerelés használatának ellenőrzése.

Jogszállási forrás: Mvr. 20.§.

Kéziszerszámok

Kéziszerszámok használatakor jelentkező fizikai hatások és csökkentésük



Kéziszerszám használata

- Fűnyírás; cserje, bozót, fás sarjak és gyomnövény (pl. parlagfű) irtása,
- gallyazás, aprítás, rönkök, nyesedékek mozgatása, bálázása.

Munkaeszközök

- Ásó, kapa, gereblye, csákány, lombsöprű, lapát, vasvilla, talicska, metszőolló, kézi fűrész, ágvágó, fejsze, stb.

Veszélyeik

- Hibás szerszám: repedt, törött nyél; mozgó fej; sérült, csorba él, hegy, stb.
- Szakszerűtlen használat: gyakorlatlan, ügyetlen, figyelmetlen, gondatlan, stb.
- Csapódó ágak, tüskék, szálkák.
- Rönkök, bálák ledőlése.

Sérülések

- Láb, kar, kézfej szúrása, zúzódása; szem, arc sérülése, vágása; felületi és nyílt sebek.

Jogszabályi forrás: Mt. 54.§, Mvt. 60.§.

Megelőzésük

- Kéziszerszámok állapotának ellenőrzése minden munkakezdés előtt!
- Betanítás a munkaeszköz szakszerű és biztonságos használatára.
- Megfelelő védőfelszerelés használata (kesztyű, szemüveg, védőbakancs, stb.); rovarcspítés, kullancs ellen zárt ruházat.

Figyelem!

- Nemcsak a munkavezető, de a **dolgozó is köteles ellenőrizni** a munkaeszközök megfelelő állapotát!
- A dolgozó jogosult/köteles megtagadni az utasítás teljesítését, ha annak teljesítése közvetlenül és súlyosan veszélyeztetné saját vagy mások életét, testi épségét, egészségét. A munkában továbbra is rendelkezésre kell állnia.

Figyelem! Elsősegély lehetőségéről (mentődobozról + képzett személyről) minden munkavégzés helyszínén gondoskodni kell!

Sérülési veszélyek burkolt közterületeken



Közút és járda takarításkor, hó eltakarításkor jelentkező fizikai hatások és csökkentésük

Figyelem!

A jármű elsőbbséget élvez. Úttesten, sínek körül, megállóban, parkolóban nemcsak magunkra, hanem a szerszámainkra (hulladékgyűjtők, kézikocsi, hólapát, stb.) is figyelniünk kell!

Burkolt közterületeken

Közút, járda, villamos- és buszmegállók, lépcsők, aluljárók, parkolók, stb.

- lakossági hulladéktól, portól, stb. való megtisztítása, felületek lemosása,
- szegélyek sár és gyommentesítése,
- hóeltakarítás, síkosságmentesítés.

Veszélyeik

- Közlekedésbiztonsági veszélyek és veszélyeztetések,
- csúszásveszély,
- kéziszerszámok, kiskocsi vagy tárolóedény mozgatása okozta veszélyek,
- környezeti hatás (kánikula, hideg, csapadék) okozta veszélyek,
- személyi kockázatok, figyelemvesztés, látás- vagy hallászavar, bódult állapot.

Megelőzésük

- Láthatósági mellény viselete kötelező!
- Nem kerülhet a közlekedő sávba sem a dolgozó, sem a munkaeszközei, sem a szemétyűjtő a közúti, a villamos- vagy vasútvonal melletti, és a parkoló gépkocsik közötti munkánál!
- A megállóban a jármű elhaladásáig fel kell függeszteni a munkát.
- Csoportos munkavégzésnél az „elkorlátozás” szabályait kell betartani.
- A kéziszerszámokat a kézikocsi vagy a taliga hosszában kell elhelyezni!
- Fokozott egészségi állapot ellenőrzés (munkakezdés előtt, vagy akár közben is).



Hóeltakarítás, síkosságmentesítés veszélyeinek csökkentése

- A hőmérsékletnek megfelelő munkaruhát, védőcipőt, védőkesztyűt használjunk!
- Csúszós, gödrös talaj esetén óvatos, nem hirtelen mozgással haladjunk!
- A havat inkább toljuk, ne emeljük! (Ha mégis emelni kell, fokozatosan tegyük.)
- Ne használjunk hosszú nyelű, nehéz hólapátot.
- A hidegben óránként 5-10 perc pihenőt kell tartani (+4 °C alatti átlaghőmérsékletnél hidegnek minősül a munkahely).
- Megfelelő hőmérsékletű (+50 °C) teát kell biztosítani külön ivópohárból a munkavállalóknak.
- Fokozott figyelemmel kell lenni a dolgozó fizikai és mentális állapotára!
- A dolgozók részére fűthető pihenő-, melegedő- és étkezőhely; valamint megfelelő tisztálkodó- és mellékhelyiség is jár.

Jogszabályi forrás: Mvt. 24.§, Mvr. 7.§, 16.§, 18.§, 19.§, 22.§.

Hulladékkezelés



Települési hulladék begyűjtésekor jelentkező fizikai hatások és csökkentésük

A település lakossági- és természetes (zöld)hulladéka is csak kézi rásegítéssel kerül a megfelelő helyre. Fontos a kellő gondosság, a munkaruha és a védőeszköz (védőkesztyű, védőbakancs) használata! A munka után pedig biztosítani kell a tisztálkodás lehetőségét.

Települési hulladékok gyűjtése

Zöldhulladék, lomhulladék, háztartási hulladék, vegyes hulladék, építési-, bontási hulladék, veszélyes hulladék.

Veszélyeik

- Éles, hegyes anyagok a hulladékok között; törött, repedt, szálkás tárgyak,
- széttörő, széthulló lomok; kifolyó, kiszakadó zsákok,
- szúrós, csapódó ágak, tárgyak,
- súlyos vagy omló építési törmelékek,
- szennyezett, mérgező folyadék, fertőző anyagok, állattetem (lásd: mérgezés).

Sérülések

- Láb, kar, kézfej szúrása, zúzódása; szem, arc sérülése, vágása; felületi és nyílt sebek.

Figyelem!

Elsősegély lehetőségéről

(mentődobozról + képzett személyről) minden munkavégzés helyszínén gondoskodni kell!

Megelőzésük

- **Megfelelő munkaruha, védőbakancs, védőkesztyű viselete kötelező!**
- **Nem látható helyre ne lépünk, illetve ne nyúlunk oda szabad kézzel!**
- **Lehetőleg használjunk kéziszerszámot (vasvilla, lapát, talicska)!**
- **A szennyezett, mérgező folyadék, a fertőző anyag és az állattetem veszélyeinek megelőzését lásd: a mérgezés, fertőzés résznél.**



Rakodás



Kézi anyagmozgatáskor jelentkező fizikai hatások és csökkentésük

A kézi anyagmozgatás, szállítás természetes velejárója a természeti és lakókörnyezet gondozásának. Ennek során is számos sajátos kockázati tényezővel kell számolni.

Kézi anyagmozgatás, rakodás

- Települési vegyes hulladék felrakása,
- lomok, zsákolt anyagok, zöldhulladék, építési törmelék felrakása,
- bútorok, szerszámok, egyéb használati tárgyak szállítása; folyadék tároló edények mozgatása,
- nehéz fogású, csúszós, szennyes, nem kézreálló, amorf alakú tárgyak mozgatása,
- nagy úrtartalmú edények és kukák mozgatása.

Veszélyeik

- Anyagok leesése, szétesése, kiömlése, rádőlése, súlypont átbillenése,
- ha túl nehéz, túl nagy a teher, vagy ha messzire kell vinni,
- ha forró vagy túl hideg a beltartalom,
- ha a test, láb megtámasztása bizonytalan (rossz hozzáférés, gödrös, csúszós, hulladékos talaj),
- hibás rögzítésből eredő eldőlés, gurulás,
- a jármű által okozott baleset.

Sérülések

- Elcsúszás, elesés, rádőlés miatti,
- lábfej, lábszár, kar, kézfej zúzódás; kar-, derék húzódás,
- jármű általi elütés, elsodródás veszélye.

Figyelem!

Elsősegély lehetőségéről

(mentődobozról + képzett személyről) minden munkavégzés helyszínén gondoskodni kell!

Megelőzésük

- Jelöljünk ki rakodásvezetőt a leomlás, elbillenés megelőzésére!
- A munkaruha, védőfelszerelés igazodjon a rakandó anyaghoz és időjáráshoz (anorák, kabát, védőbakancs, védőszemüveg, védőkesztyű)!
- Nehéz, amorf tárgyhoz több emberre (egy tárgyhoz max. 4) van szükség.
- Ellenőrizzük a stabil fogást, állást!
- A kukákat figyelmesen kell görgetni.
- A dolgozót fizikai adottságaira fokozott figyelemmel szabad csak terhelni, figyelni kell a megfelelő pihenésre is!
- Járműre, más személyre is figyeljen!
- Szállító jármű mozgása előtt figyelmeztetés, tolatásjelző és segítő ember kell!
- Járműre a járda felől kell rakodni!
- Nyugodt, körültekintő magatartás és gondos felügyelet kell!



Gépi gondozás



Zöldterületek gépi gondozásakor jelentkező vegyes hatások és csökkentésük

A fűkaszáskor, parlagfű irtáskor végzett időszakos kaszálás, gyomirtás a dolgozótól már komolyabb előképzettséget igényel. Nemcsak a kisgépek szakszerű használatára kell betanítani a kezelőt, hanem a munkavégzés során fellépő többféle, fokozott kockázatú veszély megelőzésére is! E kockázatok már súlyosabb munkabalesethez vagy egészségkárosodáshoz vezethetnek. Igyekezünk ezeket megelőzni!

Gépi fűnyírás, fűkaszálás, sövénynyírás

- Utak, járdák, árkok, rézsűk, vasúti pályák, töltések mentén, telken,
- gyepen, elgazosodott, sarjas, liános területen, sövényen, bozóton,
- elektromos (kábeles) vagy robbanómotoros fűnyírógéppel folyó munkánál,
- motoros fűkaszával; damilos vagy tárcsás fejfel folyó munkánál.

Veszélyeik

- Nehéz terep, forgó alkatrész,
- kicsapódó kő, drót, stb. általi sérülés,
- pollenallergia (pl. parlagfű),
- elektromos kábel általi sérülésveszély,
- üzemanyag (benzin, kenőolaj) gyulladásveszély; kipufogógáz,
- magas zajkibocsátás,
- erős napsütés, fokozott folyadékvesztés.

Megelőzésük

- Használat előtt ellenőrizni kell a kábelt, a vágószerszám és a rögzítők állapotát; az üzemanyagfolyást!
- Törött, sérült védőburkolatú vagy burkolat nélküli gépet használni TILOS!
- Zárt helyiségben benzinmotoros gépet feltölteni, használni, és a feltöltés közben dohányozni TILOS!
- Zárt helyiségben benzinmotoros gépet tárolni csak üres üzemanyagtartállyal szabad!
- Csak kikapcsolt állapotban szabad vágószerszámot állítani, cserélni; damilt, üzemanyagot pótolni!
- Megfelelő munkaruha és védőfelszerelés használata kötelező (védőszemüveg, védősisak, védőcipő, hallásvédő)!
- Kánikulában óránként 5-10 perces árnyas pihenőt és hideg védőitalt kell biztosítani!
- A gépkezelő felelős az akár 15 m-es hatósugarában tartózkodók testi épségéért!

Figyelem!

Kötelező a gépek **kézikönyvében leírtak betanítása**, majd szigorú betartása és betartatása!

Elsősegély lehetőségéről (mentődobozról + képzett személyről) minden munkavégzés helyszínén gondoskodni kell!

Jogsabályi forrás: Mvr.

Hideg-meleg, mérgezések



Időjárási és kémiai hatások, valamint csökkentésük

A szabad ég alatti munka során a dolgozó naphosszat ki van téve az időjárás viszontagságainak. További veszélyt jelent, hogy mind a lakossági hulladék, mind a zöldhulladék tartalmazhat ismeretlen eredetű, mérgező anyagokat.

Időjárási hatások

- Hideg (a munkaidő nagyobb részében +4 C° alatti átlaghőmérséklet), meleg (+24 C° feletti átlaghőmérséklet), hőhullám idején (hőségriadókor),
- erős csapadék (eső, zivatar, jégeső, hóihar, stb.),
- erős napsugárzás vagy villámlás idején.

Veszélyeik

- Meghűléses betegségek, súlyos esetben kéz, lábujj elfagyás,
- hőségcs, hóguta, napszúrás, vízhiány miatti szédülés, tudatzavar, ájulás.

Megelőzésük

- Óránként 5-10 perces pihenő kötelező megfelelően védett helyen hidegben, nagy melegben és erős napsütés esetén.
- Hidegben forró teát (cukorral, ízesítővel), melegben 14-16 C° vizet, üdítőt és külön ivópoharat adjunk mindenkinek!
- Hidegben biztosítani kell a megfelelő meleg ruhát (sapka, sál, kesztyű, zárt, meleg cipő, vattamellény, stb.); melegben, erős napon napellenzős sapkát!
- Zápor, hóihar idején inkább álljunk le a munkával. Ha nem lehet, akkor esőálló kabátot, sisakot adjunk a dolgozóknak.
- Villámláskor húzódjunk egy épületbe. A szabadban magányos fától, oszloptól maradjunk távol, ne emelkedjünk ki!

Jogsabályi forrás: Mvt. 24.§; 34.§; Mvr. 7.§ 25/2000. EÜM-SZCSM együttes rendelet.

Mérgező anyagok esetén

- Lomtalanításkor, lakossági vegyes hulladék begyűjtésekor, személtalrakók felszámolásakor ismeretlen eredetű, szilárd, poros, folyékony, gáznemű vagy aerosolos anyaggal találkozhatunk.

Veszélyeik

- Savas, lúgos: maró hatású anyagok, még ruhán keresztül is hathatnak.
- Mérgező hatású, keletkező gőzök, gázok bőrfelületre, szembe, nyálkahártyára kerülve; kézről, ajakról szájba kerülve bőrirritációt (kimarást); belélegezve légúti irritációt (köhögési rohamot), rosszullétet, vagy akár később jelentkező mérgezést is okozhatnak.

Megelőzésük

- Ismeretlen eredetű és tulajdonságú anyagot csak körültekintően és védőkesztyűvel fogjunk!
- Nem azonosítható folyadékot tartalmazó üveget, edényt ne nyissunk fel! A nyitottat lehetőség szerint zárjuk le, ne hagyjuk kifolyni!
- Ne szagoljunk mélyet ismeretlen folyadékból! Ne öntsünk össze ismeretlen anyagokat, mert mérgező gázok szabadulhatnak fel!
- Ha bőrünkre folyik, először töröljük, majd bő vízzel mossuk le; ha ruhánkra folyik, a ruhát vegyük le, majd alaposan mossuk át!
- A veszélyes anyagok elszállítását és tárolását különleges szakértelmet és felszerelést igényel.
- Kérjen segítséget munkahelyi vezetőjétől!

Fertőzés- és mérgezésveszélyek



Fertőzés- és mérgezésveszély csökkentése



Biológiai hatások kockázatainak csökkentése

Egy dolgozónk maga sem tudta, hogy allergiás a darázs csípésére. Egy lámpaoszlopban lakó **darázs csípte** meg, 10 percen belül fuldoklott. A fél óra múlva kikerülő mentő pedig már nem tudta megmenteni.

Vegyük komolyan a biológiai veszélyeket!

Kockázatok csökkentése

- Bomló **szerves anyagokban**, ürülékben lévő fertőző, mérgező anyagok ellen alapesetben körültekintő kezeléssel, **védőkesztyűvel**, mielőbbi alapos fertőtlenítő (**mosószeres**) mosdással; szájtól, szemtől, nyílt sebtől való távolfartással tudunk védekezni.
- A kockázatos helyszínekre vigyünk elegendő **fertőtlenítő kéztörölő kendőt!**
- A **kóbor állatot** kerüljük, s ha találkozunk vele, ne kényszerítsük védekezésre. A gyanúsán, szelíden viselkedő róka harapásakor vagy vipera marásakor **azonnal intézkedjünk** orvosi beavatkozárról! Elengedhetetlen a seb kezelése, a tetanusz elleni kezelés vagy a védőszérum egy órán belül, stb. A seb helyszíni gyors ellátása, esetleg szorítókötés is szükséges lehet.
- **Kullancs encephalitis** elleni **védőoltásban** kell részesíteni azt a munkavállalót, aki kullancsral fertőzött területen (lásd: az országos fertőzöttség térképén) dolgozik.
- A **darázs- vagy méhcsípéskor** olyan mérgezőanyag jut a szervezetbe, amely akár súlyos allergiás reakciót is kiválthat. A szemet, szájat, nyakat ért csípés fokozottan veszélyes.
- Amennyiben ránk száll a rovar, semmiképpen **ne csapjuk le**, hanem óvatos mozdulattal **seperjük le**. A "hadonászós", kapkodós mozdulatokat kerüljük, mert ezzel megijesztjük, és hamarabb megcsíp.

- **Lódarázs csípés** esetén az orvosi ellátásig a csípés által a szervezetbe jutott mérge felszívódásának lassítására kell törekedni (pl. szűrés feletti **nyomókötéssel**). A sérültnek **tilos szeszes italt adni!**

Rovarcsipés enyhébb tünetei:

- bőrpír, duzzanat, fájdalom, esetleg kiütés,
- a csípés körüli terület megduzzad, a bőr, tapintásra fájdalmas, meleg lesz.

Tünetek súlyosabb esetben:

- kiütések a bőrön, szövetduzzanat,
- nem szűnő fájdalom a csípés helyén,
- légzési nehézség, zihálás, légzésbénulás, hörgőgörcs, fulladás,
- keringés összeomlása (anafilaxiás sokk), halál.

Azonnal mentőt kell hívni, ha az alábbi tünetek jelentkeznek:

- légzési nehézség,
- sápadtság,
- hideg veríték, nyirkos bőr,
- gyors légzés és pulzus,
- álomosság, eszméletvesztés,
- **ha a szájában csípi meg a rovar,**
- **ha allergiás rá,**
- ha a rovarcsípés után nem szűnő fájdalom lép fel.

Jogsabályi forrás: 18/1998. NM rendelet a fertőző betegségek és a járványok megelőzése érdekében szükséges járványügyi intézkedésekről.

Biológiai hatások és kockázataik

Ahol ismeretlen eredetű hulladékkal kell közvetlenül érintkezni (pl. **illegális személerakót** felszámolni), ott magas a **fertőzésveszélyes** anyaggal való érintkezés kockázata. Azonban a biológiai eredetű kockázatok ennél sokkal szélesebb munkaterületi körben jelentkeznek. A kevésbé gondozott, **szabad területen** dolgozót **darázs**csípés, pollenszennyezés (pl. **parlagfű**) vagy **kullancs** bárhol elérheti. Kóbor, esetleg **veszett állat támadása**, vagy állati (pl. patkány) **ürülékkel való érintkezés** kockázata egyes esetekben magasabb, pl. **erdő-mezőszéli munkáknál**, vagy **padlás-pince lomtalanítási munkáknál**.

Figyelem!

Súlyos, akár egész életen át ható egészségkárosító következményei lehetnek a fertőzéseknek (**Lyme kór, anafilaxiás sokk, stb.**)! **A foglalkoztatás szervezőjének FEL KELL MÉRNIE**, hogy a leendő munkaterület milyen veszéllyel jár, és ennek megfelelően kell a kockázatcsökkentő intézkedéseket meghoznia!

Vegyszerek

- Ismeretlen, bomló, bűzös, szerves anyagok; elhullott állati maradványok háztartási hulladékban vagy elhagyott területek tisztításakor fordulhatnak elő.
- Állati ürülék akár szabadban, akár házban (pl. elhanyagolt padlás vagy pince lomtalanításakor), illetve haszonállat tartásakor gyakori. Lehet az akár rágcsáló (patkány, egér), akár kóbor állat ürüléke.
- Földmunka során, földdel szennyezett sérülésekkor is hasonló veszély áll fenn.

Veszélyeik

- Fertőző, mérgező anyag gázainak, gőzeinek belélegzése, felszívódása a bőrön, nyálkahártyán keresztül rosszuléte, bőr- és szemirritációt okozhat. A bomló fehérje mérgező, fertőző tartalma (baktériumok, gombák) tartós betegségekkel is járhat.

Állatok

- Állati harapás, karmolás, marás veszély jellemzően mezőgazdasági területen, illetve akár városi, elhanyagolt területen végzett munka során fordulhat elő.
- A beteg, veszett, kóbor állat (rágcsáló, róka, patkány, kutya, macska, denevér) karmolása, harapása különös veszélyt jelent.
- Ritka eset, de fontos arra is figyelni, ha kígyó lakta területen kell dolgozni.
- A kullancs- és rovarcsípés (méh, darázs, lódarázs) elsősorban erdőben, bozótokban; az egészségügyi kártevők, élősködők, atkák, tetvek jelenléte inkább lomtalanításkor jelent veszélyt.

Veszélyeik

- Igen súlyos következményekkel járhat még a legártatlanabbnak tűnő csípés, karmolás is, különösen, ha allergiás rá az érintett. Lásd: kockázatok csökkentése.

A dolgozó és a kollégák keltette kockázatok és csökkentésük

Az emberi kockázatok gyakori balesetforrások akár az egyéni, akár a csoportos munkavégzés során. Közülük sok csökkenthető képzéssel, gondos művezetéssel, de a **mentális, pszichikai vagy kulturális deficitekből** eredő kockázati tényezők nehezen kiküszöbölhetők.

A dolgozó meglévő, ismert, de nem figyelembe vett, titkolt vagy lappangó betegségei is súlyos kockázati tényezők.

Veszélyforrások

- Tájékozatlanság miatt a szerszám rossz kezelése, a technológia be nem tartása, a veszélyek rossz felmérése vagy fel nem ismerése, a következmények hibás kezelése.
- Figyelemvesztés miatt, melynek okai lehetnek: fizikai, pszichikai kimerültség, bármely külső elterelő hatás (munkatárs, család, személyes gondolat, külső körülmény, stb.), egészségi körülmény (rosszullét, fájdalom, stb.), személyes adottság, mentális állapot vagy alkoholos bódultság, másnaposság.
- Stresszhelyzet miatti támadó vagy magába zárkózó viselkedése a munkatársnak vagy külső személynek (pszichoszociális kockázat).
- A lappangó, illetve váratlan betegségek is okozhatnak meglepetést. Sokféle terhelési kockázatról nem is tud a dolgozó, pl. allergiák, cukorbetegségből eredő roham.

A kockázatok csökkentése: a munkavezetőnek egyik legfontosabb feladata a dolgozó aktuális munkakészségének felmérése. Észre kell vennie a tájékozatlanságot, a figyelemvesztést.

A tájékozatlanság csökkentését szolgálja az adott munkakörre (szerszám kezelésre, technológiára) való betanítás.
A dolgozó fizikai, mentális és pszichikai állapotának figyelembevételével kell:

- megfelelő pihenőidőt biztosítani,
- a dolgozót adott munkára beosztani, vagy betanítani, betaníttatni.
- A kockázatok felismerését szolgálja a kötelező munkavédelmi oktatás (lásd külön pontban hamarosan).
- Rendszeresen visszatérő fizikai vagy pszichikai kimerültség esetén időben kezdeményezzük az orvosi vizsgálatot!
- Az agresszív viselkedés jellemző oka az „üss vagy fuss” védekező ösztön.

A munkavédelmi oktatáskor legyen szó az ilyen helyzetek értelmezéséről, a józan cselekvés módjáról.



Munkásszállítás, munkába járás

A munkavállaló munkahelyét a munkaszerződésben kell meghatározni! Ennek hiányában munkahelynek azt a helyet kell tekinteni, ahol a dolgozó a munkáját szokás szerint végzi.

Ha a konkrét munka végzése nem a munkaszerződésben megjelölt munkahelyen van, akkor a munkáltató **munkaidőben saját költségén köteles gondoskodni** a dolgozók munkahelyszinre- és visszaszállításáról.



Munkásszállítás

- A munkaidő alatti személyszállítás, akár az adott munkaterületre, akár különböző munkaterületek között történik.
- Csak a KRESZ és az egyéb közlekedésbiztonsági előírásoknak megfelelő személyszállító járművel történhet (pl. busz, kisbusz).

- Baleset esetén a munkáltató akkor is felelős, ha a munkásszállítás külső vállalkozóval történik.

Munkába járás

- A munkáltató nem felelős a munkába járás (a munkahelyre menet-jövet) során bekövetkezett balesetből eredő károkért, kivéve, ha az a munkáltató saját vagy bérelt járművével történik.

Kell-e hozzájárulni a munkába járáshoz?

A munkáltató a közmunkás lakóhelyétől a munkavégzés helyéig **térítésmentes szállítást** csak akkor köteles biztosítani, ha a munkavégzés helye és a dolgozó lakóhelye között naponta történő oda- és visszautazás ideje tömegközlekedési eszközzel **meghaladja a három órát**; illetve tíz éven aluli gyermeket nevelő nő, és tíz éven aluli gyermeket egyedül nevelő férfi esetében a **két órát**.

Jogszabályi forrás: : Kftv. 3.§; Mt. 51.§, Mvt. értelmező rendelkezései.

Munkavédelmi oktatás

A munkavállaló csak olyan munkával bízható meg, amelynek ellátására **egészségre alkalmas**, és abban az esetben, ha rendelkezik az egészséget nem veszélyeztető és biztonságos munkavégzéshez szükséges ismeretekkel, **készséggel és jártassággal**.

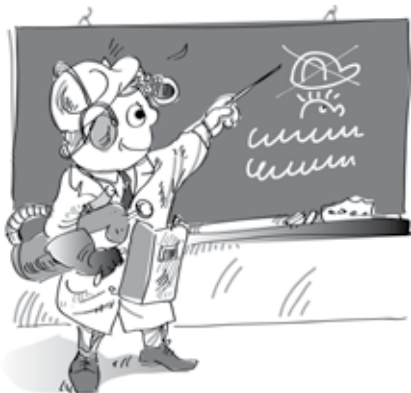
A biztonságos munkavégzéshez szükséges ismeretek megszerzéséig a munkavállaló önállóan **nem foglalkoztatható**.

Ki és mikor kell oktatni?

- Új belépő esetében munkakezdés előtt,
- munkahelyet, vagy munkakört változtató esetében azonnal.
- Új munkaeszköz, új technológia használóját azonnal.
- Baleset, rendkívüli esemény kapcsán a kivizsgálás után azonnal.
- Külső cég/intézmény telephelyén dolgozók oktatásáért a külső cég is felelős! Az oktatás a tevékenység megkezdésekor kell.
- Meghatározott esetekben és munkavállalói körben ismeretfelújító/időszakos oktatás szükség szerint, de általában évente kell.
- Az oktatást rendes munkaidőben kell megtartani.

Mit kell oktatni?

- Az oktatási tematika összeállítását bizzuk a munkavédelmi szakemberre!
- Néhány tartalmi elem pl.:
- a munkahely, munkakörülmények, helyi sajátosságok ismertetése; veszélyforrások és az ellenük való védekezés módja,
- a súlyos és közvetlen veszély esetén (baleset, tűz, robbanás, elemi csapás, stb.) követendő magatartási szabályok ismertetése, a mentés és menekülés módja, gyakorlata, stb.



Ki oktatható?

- Munkavédelmi szakember, vagy
- kellő készséggel, jártassággal és gyakorlati rendelkező; vagy adott szakmai tevékenységben jártas, és a munkáltató által kijelölt személy.

Mit kell dokumentálni?

- Ki, mikor, hol végezte az oktatást,
- az oktatási tematikát,
- a résztvevők nevét és aláírását, amivel elismerik, hogy megértették az oktatáson elhangzottakat, bemutatottakat, és azt magukra nézve kötelezőnek tartják.
- Az oktató aláírásával is igazolja a képzés megtörténtét.

Jogszabályi forrás: Mvt. 55.§.

Munkaruha, védőruha, egyéni védőeszköz

Munkaruha: ha nincs veszély a munkáltató szabad elhatározásából elláthatja munkavállalót formaruhával, más néven munkaruhával.

Védőruha, védőeszköz: amennyiben fennáll valamilyen veszély, a munkáltatónak törvényi kötelezettsége dolgozóit védőruhával, védőfelszereléssel ellátni.

Munkaruha vagy védőruha?

- A munkáltató munkabiztonsági és munkaegészségügyi szakember segítségével, a jogszabályok keretei között határozza meg, hogy milyen tevékenységekhez, munkakörökhöz milyen fajta és védelmi képességű védőfelszerelést biztosít.

Mindig hordani kell?

- Akkor kell viselni a védőruhát, védőfelszerelést, amikor a veszély vagy ártalom fennáll.
- Van, amit állandóan (védőcipő, védőruha), és van, amit csak alkalmanként kell viselni (pl.: védőszemüveg).

Beszerezés

- Konzultáljunk szakemberrel, mert a védőeszközök minőségére szigorú szabályok vonatkoznak.

Átadás, elszámolás

- Papíron kell átadni használatra, ahol a dolgozó aláírásával igazolja a használati tájékoztató és az eszköz átvételét.
- A védőeszközt a munkáltató ingyenesen biztosítja.
- A védőeszköz személyes használatra szolgál, kihordási ideje nincs. Amennyiben a munkavégzés körülményei megkívánják, hogy azt ne csak egy személy, hanem többen is használják, biztosítani kell, hogy ez ne jelentsen egészségügyi vagy higiénés kockázatot a használók számára.



Ki fizeti, mossa; ki tartja karban? Mindig az, aki adja, tehát a munkáltató.

- A munkáltató szükség esetén gyakorlati képzéssel is gondoskodik róla, hogy a munkavállaló megtanulja a védőeszköz használatának módját.
- Ellenőriznie kell a munkahelyi vezetőnek a használatot és a megfelelő állapotot, de a dolgozónak is azonnal jeleznie kell, ha a védőeszköz nem megfelelő.
- Hibás védőeszköz cseréjéről, javításáról, valamint annak karbantartásáról, pótlásáról és megfelelő higiénias állapotáról a munkáltatónak kell gondoskodnia.

Jogszabályi forrás: : Kftv. 3.§; Mt. 51.§, Mvt. értelmező rendelkezései.

Ha itt a baj

Teendők röviden:

1. **Segítségnyújtás** a sérültnek.
2. **Azonnali jelentés** „felfelé”.
3. **Adminisztratív intézkedések.**
4. **Kivizsgálás, intézkedés** a hasonló baleset esélyének csökkentésére.

A balesetet szenvedett (sérült) teendője

- A baleset haladéktalan bejelentése, és
- orvosi segítség igénybevétele.

A szemtanú, közvetlen vezető teendője

- Elsősegély, (szükség esetén) mentő hívása,
- felettes vezetőnek azonnali továbbjelentés,
- a helyszín biztosítása (azon lehetőleg ne változtasson semmit, és fényképezze le).

A munkáltató hivatalos teendője baleset után

- Minden balesetet nyilvántartásba kell venni.
- A munkaképtelenséggel nem járó baleset körülményeit is tisztázni kell.
- A munkaképtelenséggel járó balesetet kötelező kivizsgálni, jegyzőkönyvet kell felvenni.
- Határoznia kell arról, hogy elismeri-e munkabalesetnek.
- Bejelentés az OEP-nek, munkavédelmi felügyelőségnek.
- Kivizsgálás alapján intézkedéseket kell hozni a hasonló esetek megelőzésére.

Mikor munkabaleset?

- Ha szervezett munkavégzés során vagy azzal összefüggésben történik; annak helyétől, időpontjától és a sérült közrehatásának mértékétől függetlenül.
- Anyagmozgatás során,



- ebédidőben, közlekedéskor, tisztálkodáskor, üzemi étkezéskor (akár szerződéses vendéglőben is),
- ha a munkáltató utaztatja,
- munkahelyi képzési program során,
- foglalkozás-egészségügyi vizsgálat, vagy kezelés során.

Még akkor is munkabaleset, ha a sérült

- szabálytalanul végezte a munkáját,
- nem a rá bízott feladatot végezte,
- csak „jó ismerősként” segített, vagy csak próbamunkát végzett,
- alkoholos befolyásoltság alatt állt,
- nem jelentette be azonnal vagy nem a főnökének jelezte,
- a hivatalos munkaidő előtt vagy után volt a telephelyen,
- ha a munkáltató nem tudja, hogy mi lehetett az oka.

Az úti baleset nem a munkáltató fizeti, hanem a OEP baleseti ellátás keretében. Úti baleset, ha a baleset a lakásáról (szállásáról) a munkahelyére, illetve vissza, menet közben éri a munkavállalót.

Minden balesetet kötelező kivizsgálni és nyilvántartásba venni, akár munkaképtelenséggel jár, akár nem. A munkáltató e kötelezettsége három évig áll fenn. Büntetendő, ha a munkáltató a munkabalesetet eltitkolja!

Jogsabályi forrás: Mvt. V. fejezet, 1993. évi MűM rendelet.

Ha itt a baj

Bejelentési kötelezettség

A munkabalesetet és a foglalkozási megbetegedést (ideértve a fokozott expozíciós eseteket is) **kötelező bejelenteni, kivizsgálni és nyilvántartásba venni. A súlyos balesetet AZONNAL jelenteni kell a munkavédelmi hatóságoknak!**

A belső jelentési lánc

Sérült – tanúja – helyszíni vezető – felelős munkahelyi vezető – szervezet vezetője – munkavédelmi szakember.

A baleseti jegyzőkönyvet meg kell küldeni

- A sérültnek, halála esetén a hozzátartozóknak,
- a munkavédelmi felügyelőségnek,
- az OEP-nek, a társadalombiztosítási kifizetőhelynek.

Súlyos munkabaleset az, amely a sérültnél

- érzékelő képesség csökkenést,
- súlyos csonkolást (ujj, kéz, láb),
- beszélni képesség csökkenést, feltűnő torzulást, bénulást, elmezavart okoz.
- Orvosi vélemény szerinti életveszélyes sérülést, egészségkárosodást okoz.
- A sérült halálát, magzata halálát vagy maradandó károsodást okoz.

Munkabaleset kivizsgálása

Célja a munkabaleset ok-okozat láncolatának meghatározása, majd a hasonló baleset megelőzésére szolgáló intézkedések meghatározása.

A vizsgálat megállapításait részletesen (tanúk meghallgatásáról készült jegyzőkönyvvel, helyszíni rajzzal, fényképpel, stb.) **kell rögzíteni**, annak érdekében, hogy az alkalmas legyen a munkabaleset okainak felderítésére és vita esetén a tényállás tisztázására.



A munkáltatónak be kell vonnia munkavédelmi képviselőt, súlyos baleset esetén pedig munkavédelmi szakembert is.

Következtetések, intézkedések

Cél a hasonló munkabaleset kockázatának csökkentése, az ezt segítő intézkedések meghozatala és végrehajtásának ellenőrzése. A stratégiát a vezető a munkavédelmi szakember segítségével, és a helyi munkavezetéssel közösen kell kidolgozza.

Intézkedések irányai

- Műszaki megelőzés,
- szervezési, szabályozási intézkedés,
- oktatás és/vagy annak előírása,
- a fentiek kombinációja.

Felelősség megállapítása

- Vizsgálni kell a munkáltató szerepét (kellően körültekintőek voltak-e a kockázatcsökkentő előírások, intézkedések), illetve
- a munkavállaló (sérült) és a folyamatban egyéb résztvevők (brigádvezető, munkatárs, külső résztvevők) szerepét is.
- Súlyos munkabaleset esetén a hatóságok (munkavédelmi hatóság, rendőrség, stb.), a vezetők és más személyek munkajogi- és büntetőjogi felelősségét is vizsgálhatják.

JOGORVOSLAT

Ha a sérült a munkáltatónak a munkabaleset elismerésével, bejelentésével, kivizsgálásával kapcsolatos intézkedését, vagy mulasztását sérelmezi, a területileg illetékes munkavédelmi hatósághoz fordulhat.



Füzethez kapcsolódó képzés

1. Munkabalesetek megelőzése

2. Munkabalesetek kezelése,

elsősegélynyújtás (2x2 nap, 4x8 óra).

Célzott munkaterületek:

- zöldterületek,
- burkolt közterületek.

Célcsoport:

- közfoglalkoztatók: polgármester, igazgató, ágazatvezető, stb.,
- munkavezetők: brigádvezető, művezető, műszakvezető, üzemvezető, stb.

Jelentkezni lehet: info@pestesely.hu

Segítség munkajogi probléma esetén

- **Nemzeti Munkaügyi Hivatal**
Munkavédelmi és Munkaügyi Igazgatóság
06-1-299-9090
Munkavédelmi Tanácsadó Szolgálat
ingyenes **ZÖLD SZÁM: 06-80-204-292**
- **Megyei Kormányhivatalok Munkavédelmi és Munkaügyi Szakigazgatási Szervei**
Munkavédelmi Felügyelősége
www.ommf.gov.hu
- **Egyenlő Bánásmód Hatóság**
06-1-795-2975
www.egyenlobanasmod.hu
- **Alapvető Jogok Biztosának Hivatala**
06-1-475-7100
www.ajbh.hu
- **Nemzeti és Etnikai Kisebbségi Jogvédő Iroda (NEKI)**
06-1-314-4998
www.neki.hu

Készült a **Budapest Esély Nonprofit Kft.** megbízásából.

Az **OMMF-11-P-0087** azonosítószámú, „**Közfoglalkoztatás biztonságosan**” című projekt keretében 2013. november.

Szakértői munkacsoport:

Dr. Ammann Zsuzsa munkajogi szakértő

Kulinyi Márton foglalkoztatáspolitikai szakértő

Varga Pál munkabiztonsági szakértő

Takács Zoltán közfoglalkoztatási műszaki vezető

Kovács Marietta közfoglalkoztatási műszaki vezető

Írta: Varga Pál és a szakértői munkacsoport

Szerkesztette: Kulinyi Márton

Rajzokat készítette: Tóth Avanti Péter

Lektorálta: Dr. Ammann Zsuzsa